

Datum vytištění: 29. 11. 2023

Rozsah platnosti:

REMAQ, s.r.o.



VSTUP A VJEZD DO AREÁLU REMAQ OTROKOVICE

Schválil:

GŘ / Jednatelé společností

Platnost od:

1.12.2023 REMAQ,s.r.o. (jednatelé spol.: M.Warchol, D. Chromy, L. Večeřa)

Správce dokumentu:

ORLEN Unipetrol RPA s.r.o. - Odbor systémů řízení

Zpracovatel:

ORLEN Unipetrol RPA s.r.o. - Úsek kontroly a bezpečnosti – Ing. Emil Kračmar

Seznam změn

Číslo změny	Číslo strany		Předmět změny	Platnost od	Schválil (funkce, podpis)
	vyjmuté	vložené			
1					
2					
3					
4					
5					
6					
7					
8					
9					
10					
11					
12					
13					
14					
15					
16					
17					
18					
19					
20					

Upozornění: Změnové řízení je prováděno dle Směrnice 821.

Obsah

1	Účel.....	5
2	Rozsah platnosti	5
3	Pojmy, definice a zkratky	5
4	Vstup a vjezd do Areálu REMAQ.....	6
5	Požadavky a informace k zajištění ochrany Areálu REMAQ.....	8
6	Vstup návštěv do Areálu REMAQ.....	10
7	Exkurze.....	11
8	Vstup/vjezd a provoz dopravních prostředků v Areálu.....	11
9	Ztráta či zničení osobní průkazky a karty vozidla.....	14
10	Zvláštní ustanovení.....	14
11	Požizování fotografií a videozáznamů v Areálu	15
12	Zahraniční pracovníci.....	16
13	Označení příslušníků UKOB, používání výstražných světel ve vozidlech.....	16
14	Seznam souvisejících dokumentů.....	17
Příloha A	„Vjezdová Karta vozidla“	18
Příloha B	„Vzor dopisu porušení bezpečnostních pravidel platných v Areálu – anglický jazyk“	22
Příloha C	„Vzor dopisu porušení bezpečnostních pravidel platných v Areálu – český jazyk	23
Příloha D	„Vzor objednávky dlouhodobých vjezdů do Areálu“	24
Příloha E	„Sankční protokol porušení vnitřních pravidel provozu na pozemních komunikacích v Areálu – Operativní denní sankce za porušení pravidel na místech pro parkování“	26
Příloha F	„Bezpečnostní pokyny pro pobyt a jízdu v Areálu“	27
Příloha G	„Dopravně provozní řešení Areálu“	28
Příloha H	„Žádost o povolení na fotografování“	31

Příloha CH „Sankce v oblasti vjezdů a vstupů“	32
---	----

1 Účel

Směrnice stanovuje pravidla pro průchody a průjezdy branami do objektu společnosti REMAQ, s.r.o. a informuje o způsobu zajištění ochrany osob, majetku a ostrahy v tomto Areálu.

Celý Areál má exaktně stanovena bezpečnostní pravidla schválená vedením společností ORLEN Unipetrol RPA s.r.o. a REMAQ, s.r.o., která vycházejí z obecně závazných platných právních předpisů.

Povinností vlastníka takového objektu je posuzovat velmi striktně nerespektování pravidel definovaných touto směrnici. Porušení pravidel uvedených v této směrnici lze vnímat jako hrubé porušení BEZPEČNOSTI, a jako takové lze toto jednání postihnout až absolutním zákazem vstupu přestupce do Areálu a postihem jeho zaměstnavatele dle uzavřené a platné smlouvy a rovněž dle obecně závazných platných právních předpisů.

V souvislosti se specifiky střežených objektů je nutná evidence osob/vozidel, které do těchto objektů vstupují/vjíždějí a pobývají v nich. V případě vzniku mimořádné události antropogenního (zejména technogenní mimořádné události, tj. provozní havárie, havárie spojené s infrastrukturou) nebo naturogenního původu (zejména požáry, povodně a záplavy) je nutné znát počty lidí, kteří se v daný moment nacházejí v Areálu. Tyto informace jsou dále využívány za účelem provádění evakuace.

2 Rozsah platnosti

Dokument je platný pro společnost REMAQ, s.r.o. po jeho schválení vedením této společnosti.

Dokument je určen všem právnickým a fyzickým osobám, které:

- se oprávněně zdržují nebo vykonávají, na základě příslušné obchodní smlouvy nebo jednorázové objednávky, jakoukoliv pracovní činnost nebo službu v Areálu,
- realizují v Areálu investici hmotného charakteru,
- mají na základě příslušné obchodní smlouvy v Areálu pronajatý jakýkoliv objekt (pracoviště) nebo pozemek (plochu) pro svou činnost.

Dostupnost směrnice jiným osobám je zajištěna prostřednictvím Internetu.

3 Pojmy, definice a zkratky

Areál	- územím společnosti se v kontextu této směrnice rozumí areál společnosti REMAQ, s.r.o. Otrokovice, tř. Tomáše Bati 1729 a 1667. Zájmové území společnosti je územím, v němž má společnost vlastnická nebo jiná práva k pozemkům, včetně ochranných a hygienických pásem, případně jiné zájmy
BA	- Bezpečnostní agentura ORLEN Ochrana Sp. z o.o., vykonávající ochranu a ostrahu osob a majetku Areálu (recepční, strážný)
TÚ	- technický úsek
HZS Zlínského kraje	- Hasičský záchranný sbor Zlínského kraje
IZS	- Integrovaný záchranný systém

Karta vozidla	- průkazka vystavena BA opravňující vjezd vozidla do Areálu
Nájemce	- právnická nebo fyzická osoba, která má uzavřenou nájemní smlouvu k nemovitostem v Areálu a jejich zástupci a zaměstnanci
OŘN	- organizační a řídicí normy
Osobní průkazka	- Vstupní karta zaměstnance spol. REMAQ, s.r.o., nájemce a jejich zaměstnanců, osoby s dlouhodobým povolením vstupu, vystavená společností, opravňující ke vstupu do Areálu společnosti nebo „Návštěva firmy“
Osoby / zaměstnanci	- osoby vstupující, vjíždějící nebo pobývající v/do Areálu
PES	- Pochůzkový elektronický systém pro BA k ostraze Areálu
Recepce	- stanoviště ostrahy - místo pro vyřizování vstupu návštěv v budově vrátnice u hlavního vstupu do Areálu
Ředitel UKOB	- ředitel úseku kontroly a bezpečnosti
Střežený objekt	- oplocené území společnosti, tj. základní závod na tř. Tomáše Bati 1729, které ohraničují areál společnosti a skladové budovy na tř. Tomáše Bati 1667, hala č. 38a,b,c
Terminál	- čtecí zařízení karet umístěné na turniketu, vchodu, vjezdu, nebo kterým je vybaven strážný BA
UBEZ	- Úsek bezpečnosti
UKOB	- Úsek kontroly a bezpečnosti
Zaměstnanec	- zaměstnanec společnosti pokud není uvedeno jinak

4 Vstup a vjezd do Areálu REMAQ

4.1 Podmínky a doklady pro dlouhodobý vstup a vjezd

4.1.1 Postup před zahájením schvalovací procedury

Žadatelé o povolení ke vstupu žádají předem, pokud to okolnosti dovolují s dostatečným předstihem (min. 48 hodin pokud to situace dovoluje), s uvedením:

- jména, příjmení,
- čísla dokladu totožnosti (občanský průkaz, cestovní pas),
- místa bydliště osoby, pro niž je požadován vstup do Areálu.

Právnické osoby požadující vstup pro své zaměstnance předávají, pokud to situace umožňuje, ucelené seznamy těchto osob s výše uvedenými náležitostmi, fyzické osoby žádají jednotlivě. Výše uvedené údaje

jsou nutné pro přípravu a aktivování magnetických vstupních karet. Po úspěšném absolvování vstupního školení bude těmto osobám vydána osobní průkazka pro vstup do Areálu na dobu činnosti dle platné smlouvy/objednávky.

K vystavení vjezdové karty vozidla je potřeba zaslat:

- typ vozidla,
- registrační značku vozidla (v případě, že není RZ - zaslat VIN nebo výrobní číslo)
- k vydání karty vozidla je potřeba předložit osvědčení o registraci vozidla.

Tyto seznamy předají nebo zašlou žadatelé na TÚ.

4.1.2 Vstupní školení

Všichni pracovníci jiných organizací musí absolvovat vstupní školení do společnosti. Absolvování tohoto školení je podmínkou pro vydání osobní průkazky pro vstup a pobyt do prostorů společnosti v Areálu. Na základě tohoto školení lze vydat osobní průkazku - „Návštěva firmy“.

4.1.3 Bezpečnostní pravidla pro pobyt v Areálu REMAQ

- 4.1.3.1 Vstup a vjezd do Areálu je umožněn pouze osobám a vozidlům vybaveným příslušnými doklady. Jízdní kola, motocykly a obdobné jednostopé jízdní prostředky nejsou v areálu povoleny.
- 4.1.3.2 Osobní průkazka je majetkem společnosti. Osoby, které mají vydanou osobní průkazku, jsou povinny ji chránit před zničením, ztrátou nebo krádeží.
- 4.1.3.3 Základním dokladem osoby/zaměstnance společnosti k ověření jeho totožnosti a pro vstup do Areálu je osobní průkazka. Osobní průkazky vydává zaměstnancům a nájemcům personální oddělení REMAQ, s.r.o., ostatním osobám BA po splnění vstupních podmínek. V případě, že je osoba vybavena kartou s nápisem „PLATÍ JEN S DOKLADEM TOTOŽNOSTI“, bere tato osoba na vědomí, že může být požádána o předložení tohoto dokladu pracovníkem BA, UKOB nebo osobou s vydanou průkazkou se šedým pruhem „KONTROLNÍ“.
- 4.1.3.4 Při průchodu do Areálu přes recepci/stanoviště ostrahy, resp. průjezdu hlavní branou, musí každá osoba/zaměstnanec přiložit osobní průkazku k terminálu umístěnému na turniketu u recepce/vjezdu. Osobní průkazka se přikládá k terminálu nebo turniketu viditelně, samostatně a odděleně od jiných soukromých nebo osobních dokladů/karet zaměstnance/řidiče.
- 4.1.3.5 Při průjezdu vozidla přes hlavní bránu musí být „Karta vozidla“ umístěna viditelně za oknem vozidla a na vyžádání musí být předložena ke kontrole. Při průjezdu vozidla hlavní branou je ve vozidle přítomen pouze řidič. Případné další osoby vystoupí z vozidla a do Areálu vstupují přes recepci/ stanoviště ostrahy.
- 4.1.3.6 V případě, kdy řidič při průjezdu hlavní branou nemá dosud vystavenou osobní průkazku a vozidlo nemá vystavenou „Kartu vozidla“ postupuje řidič podle pokynů BA. Po souhlasu BA je možné vozidlo zaparkovat na přilehlém parkovišti u budovy A, parkovací místa 1-7, nebo na průběžné komunikaci a jejich řidič se neprodleně musí dostavit na recepci/ stanoviště ostrahy k vyřízení průkazky „Návštěva firmy“ a „Karty vozidla“. Umístění parkovacích míst je uvedeno v příloze G.
- 4.1.3.7 Při průchodu nebo průjezdu branou je každá osoba/zaměstnanec povinná/povinen předložit bez vyzvání osobní průkazku strážnému BA ke kontrole.
- 4.1.3.8 Při průchodu nebo průjezdu jsou osoby/zaměstnanci povinni/povinni na vyzvání předložit ke kontrole svá zavazadla, popřípadě umožnit BA kontrolu vozidla, jeho prostoru pro cestující, motorového a zavazadlového prostoru tak, že řidič vozidla sám otevře dveře a umožní provedení kontroly. Kapotu vozidla otevře pouze na vyzvání strážného BA.
- 4.1.3.9 Vstup a vjezd do Areálu je povolen pouze osobám starším 15 let (s výjimkou účastníků exkurze).

- 4.1.3.10 Osobní průkazku „Návštěva firmy“ vydává pracovník BA na recepci/ stanovišti ostraha.
- 4.1.3.11 Jakékoliv zneužití osobní průkazky (jako například zapůjčení jiné osobě/zaměstnanci k průchodu do Areálu, nenahlášená ztráta průkazky) bude řešeno jako hrubé porušení pravidel platných v Areálu a dotyčné osobě/zaměstnanci bude zakázán vstup do Areálu. Toto opatření nevylučuje možný postih v oblasti pracovního práva.
- 4.1.3.12 Průchod osob/průjezd vozidel do Areálu pro výkon kontrolní činnosti stanovené zákonem (Inspektorát práce, Krajské hygienické stanice, Hasičský záchranný sbor, Policie ČR, Česká inspekce životního prostředí, Celní správa atd.) je umožněn hlavní branou, případně recepcí po prokázání se služebním průkazem společně s průkazem totožnosti osoby. Tyto kontrolní osoby musí být v Areálu doprovázeny pověřenou osobou. V případě, že se nejedná o nebezpečí z prodlení nebo mimořádnou událost, musí být osobě vydány doklady pro pobyt v Areálu.
- 4.1.3.13 Na území celého Areálu platí úplný zákaz pobytu osob, u nichž je obsah alkoholu v krvi vyšší než 0,0 ‰ nebo přítomnost alkoholu ve vydechaném vzduchu je vyšší než 0,0 mg v 1 dm³, nebo které jsou pod vlivem omamných nebo psychotropních látek. Platí úplný zákaz vnášení, přivázení či konzumace alkoholických nápojů (viz sankční protokol). Výjimky z tohoto nařízení stanovuje UKOB.

5 Požadavky a informace k zajištění ochrany Areálu REMAQ

5.1 Ochrana osob a majetku, ostraha

- 5.1.1 Ochranu osob a majetku a ostrahu v Areálu vykonává BA. Zaměstnanci BA ve stejnokroji jsou při činnosti v zájmu společnosti oprávněni:
- 5.1.1.1 V nezbytném rozsahu provádět kontrolu věcí, které zaměstnanci, nájemci a návštěvy firmy, k němu vnášejí nebo od něj odnášejí. Při kontrole musí být dodržena ochrana osobnosti podle Občanského zákoníku.
- 5.1.1.2 Při vstupu do Areálu požadovat prokázání totožnosti zaměstnance prostřednictvím osobní průkazky.
- 5.1.1.3 Požadovat od osoby podání informací v případě, že byla přistižena při protiprávním jednání majetkového nebo jiného charakteru nebo byla takového jednání svědkem, včetně předložení důkazů relevantních pro posouzení jejího předmětného jednání, případně ji zadržet do příjezdu Policie ČR¹.
- 5.1.1.4 Požadovat předložení dokladů opravňujících k vjezdu motorových vozidel, stavebních strojů a malých motorových vozíků osvědčujících jejich vlastníka (provozovatele) spolu s předložením příslušných dokladů osvědčujících oprávněnost přepravy nákladu. V odůvodněných případech (např. při zjištění porušení povinností stanovených příslušnými OŘN) i příslušné oprávnění k jejich řízení a vystavené povolení k práci.
- 5.1.1.5 Požadovat, aby se osoba při vstupu/výstupu/vjezdu/výjezdu z/do Areálu podrobila provedení orientační dechové zkoušky na přítomnost alkoholu či testu na přítomnost návykových a omamných látek v organizmu. V ostatních případech jen na vyžádání zástupce spol. REMAQ s.r.o. nebo UKOB. Dechovou zkoušku na zjištění alkoholu v dechu provádí BA, nebo zaměstnanci UKOB. Zkoušky (testy) na zjištění přítomnosti návykových nebo omamných látek v organizmu, provádí:

¹ §14 zákona č. 89/2012 Sb., Občanský zákoník ve znění pozdějších předpisů
§ 76, odst. 2 zákona č. 141/1961 Sb., Trestní řád ve znění pozdějších předpisů

- 1) externí specialista za dozoru pracovníka UKOB, nebo zástupce společnosti REMAQ,
- 2) nebo pracovníci UKOB.

- 5.1.1.6 Při průchodu recepcí/ stanovištěm ostrahy kontrolovat osobní zavazadla, při průjezdu hlavní branou kontrolovat osobní zavazadla, prostor vozidla určený pro cestující, zavazadlový a motorový prostor, prostory vozidla určené pro rezervní pneu, úložné prostory pod sedačkami v kabině vozidla a vyvážený materiál a k tomu využít i technická zařízení, jako např. mobilní zrcátka, detekční rámy, detektory kovů, rentgenový scanner apod.
- 5.1.1.7 Při důvodném podezření na možnou souvislost se zjištěným protiprávním jednáním kontrolovat osoby, prostory, objekty a dopravní prostředky, které se nacházejí v prostorách Areálu.
- 5.1.1.8 Zakázat vstup, vjezd nebo pohyb v Areálu osobě/zaměstnanci, který je zjevně pod vlivem alkoholu nebo jiných návykových látek a který se odmítá podrobit příslušné zkoušce nebo u něhož bylo požití alkoholu nebo zneužití jiných návykových látek takovou zkouškou potvrzeno².
- 5.1.1.9 Zaměstnanci UKOB, kteří řídí výkon BA, mohou vykonávat kontrolu osob a vozidel v Areálu v civilním oděvu, k tomu účelu použijí vydanou průkazku se šedým pruhem a nápisem „KONTROLNÍ“³. Při této činnosti mají stejná oprávnění jako zaměstnanci BA. Mimo to jsou oprávněni:
- zablokovat platnost vstupní osobní průkazky a nepovolit vstup osobám/zaměstnancům, jež porušili či porušují bezpečnostní pravidla Areálu,
 - zablokovat platnost vjezdové karty vozidla a nepovolit vjezd vozidlům, která nerespektují pravidla silničního provozu platná v Areálu a doplněná o bezpečnostní předpisy Areálu (parkování pod potrubními mosty, překročení povolené rychlosti jízdy, používání mobilního telefonu za jízdy ve vozidle (nevztahuje se na hands-free), nepoužívání bezpečnostních pásů u všech osob jedoucích ve vozidle.
- 5.1.2 Zaměstnanci BA, zaměstnanci UKOB a další osoby pověřené vlastníkem Areálu jsou oprávněny:
- 5.1.2.1 Zakázat v odůvodněných případech (např. havárie zařízení, nehoda vozidel nebo jiná situace, která bez nebezpečí újmy na zdraví nebo majetkové újmy neumožňuje obvyklý provoz a režim) vstup nebo vjezd do určených prostor.
- 5.1.2.2 Zastavovat dopravní prostředky, přikázat jim směr jízdy nebo zakázat na nezbytně nutnou dobu další jízdu.
- 5.1.2.3 Zakázat vjezd vozidlům, která viditelně znečišťují nebo poškozují vozovku, a to až do odstranění závady, která je důvodem takového zákazu.
- 5.1.2.4 Zabránit neoprávněnému vstupu osob do Areálu, případně vykázat osobu/zaměstnance, která se v Areálu zdržuje bez příslušného oprávnění.
- 5.1.2.5 Zadržet osobu/zaměstnance přistiženého při páchání trestné činnosti nebo bezprostředně po takovém zjištění a předat jej k dalšímu řízení Policii ČR.
- 5.1.2.6 V případě zjištění nebo důvodného podezření, že osoba/zaměstnanec porušil povinnosti vyplývající z obecně závazných právních předpisů nebo OŘN takovým způsobem, že tímto jednáním přímo

² V případě, že se osoba/zaměstnanec podezřelá/ý z požití alkoholických nápojů nebo zneužití jiných návykových látek odmítne podrobit příslušné zkoušce, a to i na základě pokynu vydaného osobou oprávněnou (viz Směrnice 401 – Základní předpis v oblasti BOZP), informuje BA o této skutečnosti jeho nadřízeného a Úsek kontroly a bezpečnosti,

³ vydání průkazky se šedým pruhem s nápisem „KONTROLNÍ“ povoluje Ředitel Úseku kontroly a bezpečnosti, a to na základě zdůvodnění a zaslané žádosti ŘÚ

nebo nepřímo ohrozil životy a zdraví jiných osob pohybujících se v Areálu, majetek nebo životní prostředí, učinit opatření k zabránění takovému jednání⁴.

- 5.1.3 V odůvodněných případech např. při vzniku mimořádné události či krizové situace (tj. vyhlášení stavu nebezpečí, nouzového stavu, stavu ohrožení státu či válečného stavu.) mohou mít některá přijatá opatření intenzivnější charakter (zvýšená kontrola vozidel, zvýšená kontrola osob, omezení pohybu vozidel a osob uvnitř Areálu, uzavření části Areálu apod.).

Upozornění

O výše uvedených skutečnostech informuje BA smluvního partnera. Vyžaduje-li to povaha věci, přivolá k vyřešení věci Policii ČR (telefonní číslo 158).

6 Vstup návštěv do Areálu REMAQ

- 6.1 U obchodních/pracovních jednání, musí návštěvník na recepci/ stanovišti ostrahy u hlavní brány nahlásit jméno navštívené osoby recepční, která ji telefonicky vyzve k převzetí návštěvy.
- 6.2 Pracovník BA vyzve návštěvníka k předložení průkazu totožnosti pro provedení záznamu o návštěvě včetně vydání osobní průkazky „Návštěva firmy“ a nahlášení osoby, kterou chce navštívit. Recepční tuto osobu vyzve k převzetí návštěvy. Bez splnění těchto formalit není možné osobu do Areálu vpustit. Osobám, které nepředloží nebo nemají u sebe doklad totožnosti (občanský průkaz, cestovní pas) nebude umožněn vstup.
- 6.3 Pracovník odpovědný za návštěvu určený vedoucím organizační jednotky, který převezme a doprovází návštěvu během pobytu na území Areálu (dále jen odpovědný pracovník), zajistí bezpečnostní instruktáž a individuální ochranné prostředky odpovídající požadavkům objektu a vzniklé situaci. Odpovědný pracovník je povinen převzít návštěvníka na recepci/ stanovišti ostrahy a po ukončení návštěvy ho předá zpět na recepci/ stanovišti ostrahy. Pracovník odpovědný za servisního pracovníka, kterého určí vedoucí organizační jednotky, v níž probíhají servisní činnosti, rovněž odpovídá za to, že servisní pracovník dodržuje předpisy BOZP a protipožární předpisy při vykonávání servisních činností a obdrží poučení o zpracování osobních údajů.
- 6.4 Každý návštěvník obdrží před vstupem do Areálu osobní průkazku (Návštěva firmy), kterou musí po celou dobu návštěvy viditelně nosit, označit vstup a výstup na terminálu u recepce/ stanoviště ostrahy. Při odchodu ji odevzdá na recepci/ stanovišti ostrahy pracovníkovi BA způsobem, který je návštěvě sdělen při přebírání osobní průkazky⁵.
- 6.5 Za bezpečnost návštěvníka odpovídá (po celou dobu jeho pobytu v Areálu) odpovědný pracovník. K tomu je povinen poskytnout návštěvníkovi nutné informace. V případě vstupu do prostředí vyžadujícího použití ochranných pomůcek, upozornit návštěvu na povinnost jejich použití. Návštěva je povinna se těmito pokyny řídit. V případě předání návštěvy v jejím průběhu jinému odpovědnému pracovníkovi, tento přebírá za návštěvu plnou zodpovědnost dle bodu 6.

⁴ O této skutečnosti informuje BA jeho nadřízeného a Úsek kontroly a bezpečnosti. Vyžaduje-li to povaha věci, přivolá k vyřešení věci policisty Obvodního oddělení Policie ČR v Otrokovicích. Pro příslušníky policie ČR, kteří šetří ve své působnosti hlášené události v areálu, a je nutné použít osobních ochranných prostředků, tyto zabezpečí spol. REMAQ.

⁵ Například hromadný výběr karet v případě exkurzí apod.

- 6.6 Po skončení obchodního/pracovního jednání přivede doprovázející osoba/zaměstnanec návštěvníka zpět na recepci/stanoviště ostrahy, kde jej předá recepční nebo strážnému.
- 6.7 Provozní doba recepce/stanoviště ostrahy je v režimu 24/7.
- 6.8 Samostatně smí návštěvy vstupovat do Areálu pouze, pokud byly prokazatelně proškoleny z „Pravidel bezpečného pohybu v prostorách firmy“. Školení provádí pověřený pracovník TÚ.
- 6.9 Vedoucí pracovníci, kteří přijímají zahraniční návštěvy nebo exkurze, jsou povinni nahlásit na UKOB všechny zahraniční návštěvy a exkurze, které se budou pohybovat ve výrobních, administrativních prostorách Areálu, před vykonáním návštěvy v Areálu - nejméně však 5 pracovních dnů předem. Jedná se o občany třetích zemí, kteří nejsou občany členských států EU.

7 Exkurze

- 7.1 Požadavky na exkurze schvaluje odpovědný vedoucí příslušného pracoviště, kde se má exkurze konat a to po předchozím obdržení souhlasného stanoviska UKOB .
- 7.2 Požadavek na exkurzi musí obsahovat odůvodnění, jmenný seznam účastníků s datem narození a číslem dokladu totožnosti⁶, včetně jména doprovázející odpovědné osoby z místa exkurze. Požadavek musí být předán na BA a UKOB minimálně 3 pracovní dny před datem konání exkurze. Vedoucí exkurze dále předloží - program exkurze, plán trasy, kde a v jakých provozech se bude exkurze po Areálu pohybovat, popř. doplní i vyjádření k možnosti pořizovat foto a video záznamy.
- 7.3 Vstup účastníků exkurze vyřizuje a osobní průkazky vydává pracovník BA na recepci/stanovišti ostrahy. Osobní průkazku vystaví pracovník BA pouze doprovodu celé skupiny, nikoliv všem.
- 7.4 Účastníky exkurze přebírá v místě vstupu odpovědná osoba/zaměstnanec z dotčeného pracoviště, která odpovídá za dodržení stanoveného programu exkurze a za bezpečnost účastníků. Maximální počet účastníků exkurze na jednu doprovázející osobu je 15.
- 7.5 Po skončení exkurze odvede doprovod účastníky exkurze zpět na místo vstupu.
- 7.6 Účastníci exkurzí nebo zvláštních akcí (společenské akce, den otevřených dveří apod.) mohou být mladší 15 let.

8 Vstup/vjezd a provoz dopravních prostředků v Areálu

8.1 Komunikace v Areálu

- 8.1.1 Všechny komunikace v Areálu jsou vyznačeny ve schématickém plánu Areálu (příloha G). Komunikace jsou asfaltové, betonové nebo dlážděné.
- 8.1.2 Za sjízdnost, opravy, uzávěrky, schůdnost a posyp komunikací odpovídá TÚ. Schůdnost, posyp komunikací uvnitř Areálu a vnějších prostor, zajišťuje na vyzvu pracovníků BA externí firma určená společností REMAQ. Kontakt na tuto firmu předává BA technické oddělení.
- 8.1.3 Prostory a komunikace v Areálu, kde je to potřebné, jsou osvětleny. Zapínání a vypínání světelných zdrojů v Areálu provádí pracovník ostrahy, podle venkovních světelných podmínek tak, aby byla zajištěna viditelnost a bezpečný provoz na komunikacích.

⁶ Číslo dokladu totožnosti se vyžaduje po členech exkurze pro potřeby orgánů činných v trestním řízení, správních orgánů v rámci přestupkového řízení a řešení pojistných událostí při vzniku škody. Datum narození se vyžaduje za účelem provedení posouzení povolení vstupu členů exkurze do areálu, kdy je to vzhledem k charakteru zde prováděných činností žádoucí z bezpečnostních důvodů. Posuzuje se věk členů exkurze a v závislosti na tom se nastavují dílčí bezpečnostní opatření ve směru k zajištění maximální možné míry bezpečnosti především nezletilých členů exkurze.

8.2 Všeobecné zásady pro komunikace

- 8.2.1 Komunikace v Areálu společnosti jsou označeny dopravními značkami a informativními tabulemi včetně omezení rychlosti v Areálu na 15 km/hod.
- 8.2.2 Všechny komunikace, vstupy a průchody musí být bezpečně průjezdné a průchodné.
- 8.2.3 V celém Areálu je zakázáno používat koloběžky, lyže, kolečkové brusle, skateboardy apod.
- 8.2.4 Chodci jsou povinni k chůzi používat vyznačených koridorů a dbát zvýšené opatrnosti.

8.3 Pohyb po komunikacích v budovách

- 8.3.1 Komunikace v budovách Areálu (chodby), jsou určeny pro chodce a zcela mimořádně pro provoz ručních vozíků. Při provozu ručních vozíků je třeba dbát na bezpečnost při průjezdu křižování chodeb, aby nedošlo ke střetnutí s chodcem.
- 8.3.2 Na podesty schodiště není dovoleno ukládat žádné předměty. Schody musí být udržovány v čistotě, aby nebyly kluzké. Za technický stav schodiště odpovídá TÚ.
- 8.3.3 Je zakázán provoz vozidel se spalovacím motorem po chodbách budov společnosti.
- 8.3.4 Je zakázáno ukládání materiálů a předmětů na chodbách.
- 8.3.5 Za technický stav ručních vozíků odpovídá vedoucí příslušného oddělení.
- 8.3.6 Zvláštní opatrnosti je třeba při nošení dlouhých tyčových materiálů.

8.4 Vstup, vjezd a výjezd do/z Areálu

Do Areálu společnosti jsou dva vjezdy opatřené uzavíratelnými branami a jeden vstup pro pěší. Umístění vstupu a vjezdů je uvedeno v Příloze G této směrnice.

8.4.1 Vstup- vstupní branka

Pro vstup osob do Areálu a odchod z Areálu je určena výhradně vstupní branka vedle hlavní brány u stanoviště recepce/stanoviště ostrahy.

8.4.2 Vjezd – brána č.1 (hlavní brána)

- 8.4.2.1 Hlavní brána je určena pro osobní vozidla (služební, cizích firem, návštěvníků, nájemců a dle potřeby i soukromá vozidla zaměstnanců společnosti) a také dodávky a nákladní vozidla. BA zde provádí kontrolu vozidel při vjezdu/výjezdu do/z Areálu. Na stanovišti ostrahy a recepce je sveden dohled na kamerový systém.
- 8.4.2.2 Vjezd do Areálu je vraty o průjezdné šířce 7,7 m. Při otevřených vratech je vjezd zajištěn závorou⁷, obsluhovanou pracovníkem BA.
- 8.4.2.3 Bránu otvírá pracovník BA v 06:00 hodin a zavírá v 18:00 hodin.

8.4.3 Vjezd - brána č. 2 (zadní brána)

Brána č.2 je trvale uzamčena a vyhrazena pro mimořádné situace. Bránu může v případě potřeby otevřít pracovník BA.

8.4.4 Pohyb a parkování vozidel

⁷ Uvedené platí po nainstalování závory

- 8.4.4.1 Všichni účastníci provozu v Areálu společnosti jsou povinni dodržovat příslušná ustanovení zákona č. 361/2000 Sb., bezpečnostní pokyny, dopravní značení, jakož i jiné obecně závazné předpisy související s dopravní a přepravní činností.
- 8.4.4.2 Je zakázáno stát, parkovat, opravovat motorová vozidla na místech obecně určených a tam, kde by byl ohrožen bezpečný provoz, znesnadněn přístup k hasicím zařízením, záchranným prostředkům a všude tam, kde to ohrožuje bezpečnost účastníků silničního provozu.
- 8.4.4.3 Umývání, čištění, údržba a opravy soukromých vozidel je v Areálu zakázáno.
- 8.4.4.4 Zvýšenou pozornost je třeba věnovat provozu vysokozdvizných vozíků a možnému pohybu chodců po komunikacích.
- 8.4.4.5 **Dopravní nehodu musí její účastníci okamžitě ohlásit pracovníkovi BA, který provede další ohlašovací povinnost zástupci klienta.**

8.4.5 Parkovací a odstavné plochy

- 8.4.5.1 Pro parkování služebních vozidel jsou vyhrazena parkovací místa před budovou A a to jak vně, tak uvnitř Areálu a před budovou D. Parkovací místa vyznačena na plánu, viz příloha G.
- 8.4.5.2 Pro parkování vozidel návštěv nebo externích firem jsou vyhrazena parkovací místa vně Areálu. Parkovací místa vyznačena na plánu, viz příloha G.
- 8.4.5.3 Pro parkování soukromých vozidel zaměstnanců společnosti jsou vyhrazena parkovací místa u hlavní komunikace před budovou A. Parkovací místa vyznačena na plánu, viz příloha G.
- 8.4.5.4 Každé vozidlo, které parkuje v Areálu, musí být označeno „Kartou vozidla“ (viz Příloha A), která musí být umístěna ve vozidle na viditelném místě po celou dobu parkování v Areálu. Bez „Karty vozidla“ nebude vozidlo do Areálu vpuštěno. Požadavek na vydání „Karty vozidla“ umožňující vjezd a parkování v Areálu zajišťuje TÚ ve spolupráci s pracovníkem BA (strážný/recepční). Parkovací místa vyznačena na plánu, viz příloha G.

8.4.6 Prostory pro nakládku a vykládku

- 8.4.6.1 Pro vjezd/výjezd a odstavení vozidla za účelem nakládky/vykládky materiálu slouží hlavní brána a parkovací plochy a místa vyznačené na plánu v příloze G.
- 8.4.6.2 Pracovník BA, který vpustí vozidlo (nákladní, dodávkové, osobní) do Areálu provede kontrolu vozidla a oznámí příjezd vozidla zaměstnanci skladu nebo oprávněným pracovníkům.
- 8.4.6.3 Pracovník BA upozorní posádku vozidla, aby odstavila vozidlo na určeném místě, vyčkala do příchodu pracovníka skladu nebo jiného oprávněného pracovníka a mezitím se seznámila s „Pokyny pro vjezd do areálu společnosti“ (viz informační cedule za hlavní bránu nebo zadní strana Karty vozidla „Jednorázový vjezd“ (viz přílohy 4, 5 a 6).
- 8.4.6.4 Po nakládce/vykládce jedná posádka vozidla podle pokynů pracovníka skladu nebo jiného oprávněného pracovníka a pracovníka BA.
- 8.4.6.5 Rozvoz materiálu po Areálu je dále zajištěn vysokozdviznými vozíky.

8.4.7 Přeprava nákladů

Při přepravě nákladů všeho druhu jsou řidiči povinni:

- 8.4.7.1 dbát zvýšené opatrnosti na pohyb chodců v celém Areálu,
- 8.4.7.2 nepřekračovat maximální povolenou rychlost, přizpůsobit jízdu stavu komunikace (přihlížet ke stavu vozovek a nerovností, které se vytvoří při opravách vozovek, či práci na nich),
- 8.4.7.3 přepravovat vždy zajištěný náklad tak, aby nedošlo k jeho pádu, porušení těžiště nakládky apod.,
- 8.4.7.4 značit nadměrné náklady,
- 8.4.7.5 dodržet ustanovení platných právních předpisů.

8.4.8 Pohyb speciálních vozidel

8.4.8.1 Vysokozdvížené vozíky

Podmínky provozu vysokozdvížných vozíků vychází z obecných předpisů pro jejich provoz a návodu k jejich obsluze.

8.4.8.2 Cisterna pro doplňování zásobníku LPG

Pracovník BA je dopředu informován určeným pracovníkem společnosti o termínu příjezdu cisterny a konkrétním zaměstnanci spol. REMAQ, kterého má volat k přečerpání LPG.

9 Ztráta či zničení osobní průkazky a karty vozidla

Ztrátu či zničení osobní průkazky nebo karty vozidla opravňujících ke vstupu a vjezdu do Areálu má za povinnost nahlásit neprodleně každý držitel těchto dokumentů.

Zaměstnanec společnosti REMAQ nahlásí ztrátu/zničení osobní průkazky nebo karty vozidla na personální odbor, který zajistí blokaci karty v systému.

Ostatní osoby nahlásí ztrátu/zničení osobní průkazky nebo karty vozidla na recepci/stanovišti ostrahy pracovníkovi BA, který zajistí blokaci karty v systému.

K vyřízení nové osobní průkazky se zaměstnanec společnosti REMAQ dostaví s dokladem totožnosti na personální odbor a ostatní osoby na recepci/stanoviště ostrahy. Náklady na vystavení jedné nové osobní průkazky činí 200 Kč a za kartu vozidla 50Kč. Tyto náklady hradí jak zaměstnanec společnosti REMAQ, tak i ostatní osoby, při vystavení nové osobní průkazky nebo karty vozidla. V případě zjištění nenahlášené ztráty osobní průkazky zaměstnance společnosti REMAQ je o této skutečnosti vyrozuměn jeho nadřízený/zaměstnavatel.

10 Zvláštní ustanovení

Platí naprostý zákaz vnášení zbraní a munice, který zahrnuje především:

- a) střelné zbraně, včetně bojových, mysliveckých, sportovních, plynových, poplašných a signálních,
- b) pneumatické zbraně,
- c) paralyzující spreje,
- d) náčiní a zařízení, jejichž používání může ohrožovat život nebo zdraví, včetně mezi jinými:
 - bodné a sečné zbraně podle platných zákonů o zbraních a munici,
 - luky a kuše,
 - paralyzéry na bázi elektrického proudu a jiné podobné,

- e) výbušniny a pyrotechnické materiály podle platného zákona o výbušninách.

Výjimku pro vstup se střelnou zbraní nelze udělit!

Netýká se zbraní bezpečnostní služby a přímých donucovacích prostředků, které jsou součástí výbavy pracovníků BA. Ustanovení se nevztahuje na příslušníky ozbrojených sil a ozbrojených bezpečnostních sborů dle obecně platných právních předpisů.

11 Pořizování fotografií a videozáznamů v Areálu

11.1 V celém Areálu je přísně zakázáno pořizovat fotografie, videozáznamy či video sekvence mobilním telefonem nebo jiným způsobem pořizovat záznamy (video) bez předchozího povolení Ředitele UKOB.

11.2 Používání nahrávací techniky ve vozidle - autokamery, black-boxy, on-board kamery a jiné záznamové prostředky - **je v celém Areálu přísně zakázáno používat.** Tato záznamová zařízení musí být při pohybu v Areálu VYPNUTA. **Na tyto prostředky se nevydává povolení k nahrávání a focení. Tento zákaz se nevztahuje na zaměstnance UKOB, UBEZ a BA.**

V případě zjištění, že je prováděno fotografování nebo nahrávání bez povolení, je toto bráno jako hrubé porušení bezpečnostních pravidel a osobě/zaměstnanci bude zakázán vstup do Areálu.

Zákaz fotografování a pořizování video záznamů se nevztahuje na:

- zaměstnance UKOB,
- zaměstnance UBEZ,
- vedoucího oddělení TÚ a jeho zástupce ke služební činnosti,
- zaměstnance společnosti REMAQ, kteří foto a video dokumentaci potřebují ke své pracovní činnosti a byli k tomu určeni jejich vedoucím pracovníkem,
- zaměstnance BA v souvislosti s mimořádnou událostí a nestandardních událostí, anebo na pokyn pracovníků uvedených výše.

11.3 Povolení vydává ve výjimečných případech UKOB na základě písemné žádosti pracovníka, který vede organizační jednotku odpovědnou za objekt, který je předmětem fotografování a natáčení, nebo jeho přímého nadřízeného, kde se uvede:

- název společnosti/osoby, pro kterou se povolení vystavuje (společnost/osoba musí mít oprávnění ke vstupu do Areálu) číslo smlouvy, číslo zakázky, smlouva o nájmu, apod.,
- důvod, pro který se povolení vydává (investiční akce, BOZP, apod.),
- přesná specifikace místa (čísla bloků budov, označení mostů, ulice, nebo zařízení, technologie), na které se povolení vystavuje včetně typu a čísla zařízení k fotografování (mobilní telefon, fotoaparát),
- jméno, příjmení osoby, na kterou se povolení vystavuje,
- číslo průkazky (nebo občanský průkaz/cestovní pas) osob, na které se povolení vystavuje,
- doba, termín povolení k fotografování.

Povolení bude vydáno na osoby přímo spojené s akcí (vedoucí, mistři, BOZP) a pouze pro společnost která celou akci zastřešuje/dodává (kontraktor).

Každé povolení se vydává na základě písemné žádosti podané k Řediteli UKOB cestou pověřených zaměstnanců Úseku kontroly a bezpečnosti minimálně 3 dny před plánovaným datem zahájení fotografování, natáčení.

Připouští se možnost schválit žádost zaslanou Řediteli UKOB v podobě skenu (soubor pdf) elektronickou poštou pod podmínkou, že originál žádosti bude zároveň poslán poštou.

11.4 Fotografování lze provádět pouze s technikou, která odpovídá místním podmínkám, potřebám a místu, kde se fotografuje (technika musí např. splňovat podmínky výbušné zóny Ex). Povolení k fotografování se vydává s maximální dobou platnosti jednoho kalendářního roku.

11.5 Na fotografie prostorů Areálu se vztahují autorská práva, v případě jejich použití bez svolení majitele Areálu se bude postupovat podle obecně závazných platných právních předpisů.

12 Zahraniční pracovníci

Společnost, která nepatří do skupiny ORLEN Unipetrol a zaměstnává v Areálu státní příslušníky se státním občanstvím mimo země EU, nebo požaduje jejich vstup do Areálu, je povinna oznámit tuto skutečnost řediteli UKOB a to cestou UKOB a TÚ, písemnou formou, kde bude uvedeno:

- jméno, příjmení pracovníka, státní příslušnost osoby,
- číslo dokladu totožnosti,
- společnost žádající o vstup pro pracovníka,
- důvod vstupu a doba, na kterou se vstup pro pracovníka požaduje.

V případě, že společnost nezažádá o vstup pro tyto osoby, nebude těmto osobám umožněn vstup do Areálu.

13 Označení příslušníků UKOB, používání výstražných světel ve vozidlech

Vozidla BA mohou v rámci Areálu používat výstražná světla umístěná uvnitř vozidel, nebo maják a světelnou rampu oranžové barvy popř. použití k vymezení, označení prostoru světlem „světelným pukem“ oranžové barvy.

Vozidla UKOB mohou v rámci Areálu používat výstražná světla umístěná uvnitř vozidel, nebo maják a světelnou rampu oranžové a modré barvy.

13.1 Rukávové označení



13.2 Označení vozidel – stínítka ve vozidle



Dále mohou být používány reflexní vesty s nápisem UNIPETROL SECURITY, UNIPETROL INSPECTOR a UNIPETROL INSPEKTOR PŘEPRAVY.

14 Seznam souvisejících dokumentů

Směrnice 401	Základní předpis v oblasti BOZP
Směrnice 402	Bezpečnostní pravidla pro pracovníky jiných organizací
Směrnice 0405	Nakládání s odpady
Směrnice 694	Pohyb materiálu, propustky
Směrnice 901	Pracovní doba
Řád	Pracovní řád

Příloha A „Vjezdová Karta vozidla“

Informace pro všechny společnosti skupiny ORLEN Unipetrol a EXTERNÍ společnosti

PRO VOZIDLA se vydávají „Karty vozidla“

Tato Karta vozidla je určena vozidlům skupiny ORLEN Unipetrol vjíždějícím do Areálu a vozidlům jiných organizací, firem, které plní úkoly v objektech v rámci Areálu. Průkaz je vydáván na časově ohraničenou dobu, **maximálně však na 12 měsíců od vydání průkazu** (např. stáže, stavební úpravy, odstávky, zarážky apod.).

Tato Karta vozidla je vybavena bezpečnostním hologramem s registrační značkou vozidla a je nepřenosná. Jednodenní povolení vjezdu vozidla se označuje kartou bez hologramu.

Příklad umístění Karty vozidla na autě:



I. Karta vozidla zaměstnance spol. REMAQ, s.r.o. a nájemce

„KARTA VOZIDLA“ MUSÍ BÝT UMÍSTĚNA VIDITELNĚ ZA ČELNÍM SKLEM NA STRANĚ ŘIDIČE PO CELOU DOBU, KDY JE VOZIDLO V AREÁLU A NENÍ U NĚJ PŘÍTOMEN ŘIDIČ ČI OBSLUHA.



II. Karta vozidla zaměstnance spol. REMAQ, s.r.o. – alternativní označení



III. Karta vozidla nájemce – alternativní označení



IV. Karta vozidla - Jednorázový vjezd Brána 1 - (přední strana)

„KARTA VOZIDLA“ MUSÍ BÝT UMÍSTĚNA VIDITELNĚ ZA ČELNÍM SKLEM NA STRANĚ ŘIDIČE PO CELOU DOBU, KDY JE VOZIDLO V AREÁLU A NENÍ U NĚJ PŘÍTOMEN ŘIDIČ ČI OBSLUHA.



V. Karta vozidla - Jednorázový vjezd Brána 1 - (zadní strana)

BEZPEČNOSTNÍ POKYNY pro pobyt a jízdu v Areálu

Povinnosti všech osob v areálu

- prokázat se při vstupu do areálu platným dokladem opravňujícím ke vstupu nebo vjezdu;
- respektovat bezpečnostní a dopravní značení, informační a výstražné tabule, varovné signály a pokyny systému ozvučení areálu, v případě havárie i pokyny provozních zaměstnanců;
- používat pro chůzi a k jízdě pouze určené komunikace;
- ohlížet se okamžitě při vstupu do provozovny nebo při příjezdu na místo určení u odpovědného vedoucího;
- nevstupovat do provozoven nebo prostorů, kde neplníte žádnou pracovní činnost;
- nevstupovat do prostorů pod úrovní terénu;
- dodržovat zásady pořádku, čistoty a ohleduplnosti k životnímu prostředí;
- nepoužívat elektronické přístroje včetně mobilních telefonů ve vyznačených zónách s nebezpečím výbuchu;
- dbát pokynů pracovníků hasičské záchranné služby, bezpečnostní agentury a osob oprávněných ke kontrole (prokazují se průkazkou s šedým pruhem) a na jejich žádost prokázat svoji totožnost;
- každou mimořádnou událost (úraz, dopravní nehodu, průmyslovou havárii, apod.), nahlásit na recepci společnosti.

Havarijní signály

V rámci havarijního informačního systému je areál ozvučen inteligentními elektronickými sirénami zajišťujícími informování všech osob zejména ve venkovních prostorech a havarijním okruhem závodního rozhlasu zajišťujícími informování všech osob v objektech.

- Stav ohrožení – kolísavý tón po dobu 15 vteřin s následným slovním třikrát opakovaným upřesněním: ÚNIK HOŘLAVÉHO PLYNU nebo ÚNIK TOXICKÉHO PLYNU nebo POŽÁR V AREÁLU
- Konec ohrožení – úder gongu s následnou slovní třikrát opakovanou informací: KONEC OHROŽENÍ
- Zkouška ozvučení – nepřerušovaný tón po dobu 15 vteřin a následná slovní třikrát opakovaná informace: ZKOUŠKA SÍŘEN

Povinnosti / upozornění pro jízdu v areálu

Pro provoz na komunikacích platí ustanovení zákona o provozu na pozemních komunikacích v platném znění.

Dále platí upozornění

- komunikace určené pro provoz silničních vozidel jsou značeny dopravními značením;
- křížovky neoznačené dopravními značkami s vyznačením přednosti v jízdě jsou křížovky stejného řádu a platí na nich přednost vozidel přijíždících zprava;
- maximální povolená rychlost pro jízdu v areálu je 15 km/h;
- maximální povolená výška vozidel nebo soupravy je 4,0 m;

a povinnosti

- nahlásit dopravní nehodu na vjezdové bráně č. 1 společnosti REMAQ společnosti, včetně případného poškození komunikace, dopravního značení, apod., došlo-li ke zranění osob případně ke vzniku jiné škody na majetku rovněž Policii ČR;
- dodržovat zákaz stání vozidel a pracovních strojů pod potrubními mosty a v okruhu 3 metrů od hydrantů;
- dát přednost všem vozidlům jedoucím po komunikaci, na kterou vyjíždí a to při vjezdu z výroby, skladovacích prostorů nebo jiných míst ležících mimo komunikaci;
- vyžádat si souhlas odpovědného vedoucího pro vjezdění do budov a výrobních prostorů;
- respektovat případné řízení silničního provozu pracovníky hasičského záchranného sboru, bezpečnostní agentury, ochrany areálu, správy komunikací;
- zastavit vozidlo při zaznění sirény co nejdříve k pravému okraji vozovky, vypnout motor, vyslechnout zvukovou zprávu a neprodleně uposlechnout případné pokyny. V případě, že se vozidlo nachází v zóně havárie s únikem hořlavého nebo toxického plynu musí řidič nechat klíčky od vozidla na sedadle a opustit urychleně ohrožený prostor;
- používat stanovené osobní ochranné pracovní prostředky vyplývající z rizik možného ohrožení života a zdraví osob pro daný prostor, při pohybu mimo kabinu vozidla;
- při ostatních havarijních situacích opustit ohrožený prostor odjezdem vozidla směrem od místa havárie;
- používat stanovené osobní ochranné pracovní prostředky vyplývající z přepravy nebezpečných věcí podléhajících dohodě ADR a vyplývajících z prostředí s nebezpečím výbuchu (nehořlavé, antistatické prostředky);
- dodržovat povinnost mít oblečenou reflexní vestu při jízdě na kolech, motokolech nebo mopedech;
- používat stanovené osobní ochranné pracovní prostředky vyplývající z rizik možného ohrožení života a zdraví osob pro daný prostor, při pohybu mimo kabinu vozidla.



BEZPEČNOSTNÍ POKYNY pro pobyt a jízdu v areálu REMAQ, s.r.o.

Základní povinnosti a pravidla platná pro všechny osoby, které se zdržují na území areálu REMAQ, s.r.o.

- zákaz zahájení jakékoliv práce bez platného povolení
- zákaz používání zařízení sloužících k reprodukci hudby s použitím sluchátek
- zákaz kouření v celém areálu (včetně kabiny vozidel) platí i pro elektronické cigarety
- zákaz jakékoliv neoprávněné manipulace se zařízením
- zákaz vstupu pod vlivem alkoholu a návykových látek
- zákaz vnášení a požívání alkoholických nápojů a návykových látek
- zákaz vnášení střelných zbraní a výbušnin
- zákaz fotografování a filmování včetně autokamer, black-box, on board kamery
- zákaz vstupu osob mladších 15 let s výjimkou exkursí
- zákaz vstupu se zvířaty a jejich krmení v areálu

Důležitá telefonní čísla:

Hasiči	Pevná linka: 150,112
Lékař	Pevná linka: 155,112
Policie ČR	Pevná linka: 158,112
Bezpečnostní agentura BA	+420
Obchod a zákaznický servis	+420
Recepce	+420

Upozornění pro všechny osoby v areálu

Porušením těchto povinností se vystavujete nebezpečí zákazu vstupu nebo vjezdu do areálu. Kontrolu jejich dodržování je oprávněn provádět zaměstnanec bezpečnostní agentury v uniformě a osoby vybavené průkazkou s šedým pruhem.



Příloha B „Vzor dopisu porušení bezpečnostních pravidel platných v Areálu – anglický jazyk“

Vzor dopisu porušení pravidel chování v Areálu, dopravní přestupky, kouření mimo povolená místa

NOTIFICATION OF THE BREACH OF SECURITY RULES

Date of Breach of Security rules:

Place - REMAQ, s.r.o. building No.:

Name - Person/driver:

Pass no.:

Type of vehicle:

Registration number:

Entrance card no.:

Company:

detained by the security guards in area Areál, REMAQ, s.r.o.

BREACH SECURITY RULES

blocking entrance to the factory REMAQ, s.r.o. for person.....

cause: smoking in the truck

REMAQ. s.r.o. is chemical factory, where employees work with highly flammable substances and there is high risk of fire or explosion. Fire can be used only in places, where this is permitted. Please note this information.

Each driver before entering the factory informed of the safety rules.

On behalf of REMAQ, s.r.o.

.....(jméno a příjmení)

.....(pozice)

Příloha C „Vzor dopisu porušení bezpečnostních pravidel platných v Areálu – český jazyk

V Otrokovících

OZNÁMENÍ O PORUŠENÍ BEZPEČNOSTNÍCH PRAVIDEL

Datum porušení bezpečnostních pravidel:

Místo – REMAQ, s.r.o. stavba č.:

Jméno – osoba/řidič:

Vstup č.:

Typ vozidla:

Registrační značka:

Vstupní karta vozidla č.:

Společnost:

zadržený BA v areálu společnosti REMAQ, s.r.o., Česká republika

PORUŠENÍ BEZPEČNOSTNÍCH PRAVIDEL

Zablokování vstupu do areálu společnosti REMAQ, s.r.o. pro osobu.....

příčina:.....

Spol. REMAQ, s.r.o. je chemický podnik, kde zaměstnanci pracují s vysoce hořlavými látkami a je zde vysoké riziko požáru nebo výbuchu. Oheň může být použit pouze na místech, kde je to dovoleno. Prosím vezměte na vědomí tuto informaci.

Každý řidič je před vstupem do podniku informován o bezpečnostních pravidlech.

Za spol. REMAQ, s.r.o.:

.....(jméno příjmení)

.....(pozice)

Příloha D „Vzor objednávky dlouhodobých vjezdů do Areálu“**OBJEDNÁVKA DLOUHODOBÝCH VJEZDŮ DO AREÁLU**

ZÁKAZNÍK

--

FIRMA

Název společnosti, adresa, IČO, kontaktní údaje, tel. fax

DŮVOD K POVOLENÍ VJEZDU VOZIDEL

Číslo smlouvy	(uveďte číslo servisní smlouvy, název Investiční akce, číslo smlouvy o nájmu, vjezdy a vstupy, stáže, zarážka)

Datum platnosti max. kalendářní rok	Typ vozidla (zadní strana dokumentu)	RZ vozidla (výrobní číslo)	Prostor kde bude vozidlo parkovat	Poznámka

Razítko a podpis žadajícího

--

Zkratky pro vozidla:

zkratka	text	zkratka	text
AB	Autobus	NV	Návěs nákladní valníkový
M	Motocykl	OA	Osobní automobil
MM	Motocykl malý	OAD	Osobní automobil - dodávka
MMP	Moped	OAG	Osobní automobil - terénní
MS	Skútr	OAK	Osobní automobil - kombi
NA	Nákladní automobil	OAM	Osobní automobil - mikrobus (nebo minibus)
NAC	Nákladní automobil cisternový	P	Motorový dopr. vozík - invalidní apod.
NAG	Nákladní automobil terénní	SA	Speciální automobil
NAI	Nákladní automobil pickup	NV	Návěs nákladní valníkový
NAK	Nákladní automobil sklápěcí	OA	Osobní automobil
NAM	Nákladní automobil malý	OAD	Osobní automobil - dodávka
NAP	Nákladní automobil speciální	SAA	Speciální automobil autojeřáb
NAR	Nákladní automobil ADR	SAC	Speciální automobil cisternový
NAS	Nákladní automobil skříňový	SN	Pracovní stroj nesený
NAU	Nákladní automobil terénní sklápěcí	T	Tahač
NAV	Nákladní automobil valníkový	TJE	Traktor jednonápravový
NAW	Nákladní automobil terénní skříňový	TKO	Traktor kolový
NAX	Nákladní automobil terénní valníkový	TMA	Malotraktor
NC	Návěs cisternový	TN	Tahač návěsů
NT	Návěs traktorový	TP	Tahač přívěsů
NTK	Návěs traktorový sklápěčkový	TR	Traktor
NTN	Návěs traktorový nákladní	VD	Vozidlo určené k dopravě

Příloha E „Sankční protokol porušení vnitřních pravidel provozu na pozemních komunikacích v Areálu – Operativní denní sankce za porušení pravidel na místech pro parkování“

Operativní denní sankce za porušení pravidel při parkování

Operativní denní sankce se aplikují na vozidla, u kterých jsou dány níže uvedené důvody pro uložení sankce zákazu vjezdu a která byla zjištěna v Areálu.

- | | |
|--|---------------|
| - Parkující na místech vyhrazených pro parkování skupiny ORLEN Unipetrol | sankce 20 dnů |
| - Parkující na místech, která nejsou určena nebo vyznačena pro parkování | sankce 10 dnů |
| - Parkují na travnatých plochách | sankce 10 dnů |

Tato vozidla jsou označena BA samolepkou která se po vypsání potřebných údajů nalepí na boční sklo na straně řidiče.

Unipetrol
ORLEN GROUP

ZÁKAZ VJEZDU VOZIDLU

RZ: _____

od: _____ do: _____

Místo: _____

Porušení vnitřních pravidel na pozemních komunikacích
v areálu Chempark Záluží

Úsek kontroly a bezpečnosti UNI RPA

Příloha F „Bezpečnostní pokyny pro pobyt a jízdu v Areálu“



BEZPEČNOSTNÍ POKYNY pro pobyt a jízdu v areálu REMAQ, s.r.o.

Základní povinnosti a pravidla platná pro všechny osoby, které se zdržují na území areálu REMAQ, s.r.o.

- zákaz zahájení jakékoliv práce bez platného povolení
- zákaz používání zařízení sloužících k reprodukci hudby s použitím sluchátek
- zákaz kouření v celém areálu (včetně kabiny vozidel) platí i pro elektronické cigarety
- zákaz jakékoliv neoprávněné manipulace se zařízením
- zákaz vstupu pod vlivem alkoholu a návykových látek
- zákaz vnášení a požívání alkoholických nápojů a návykových látek
- zákaz vnášení a požívání střelných zbraní a výbušnin
- zákaz fotografování a filmování včetně autokamer, black-box, on board kamery
- zákaz vstupu osob mladších 15 let s výjimkou exkursí
- zákaz vstupu se zvířaty a jejich krmení v areálu

Důležitá telefonní čísla:

Hasiči	Pevná linka: 150,112
Lékař	Pevná linka: 155,112
Policie ČR	Pevná linka: 158,112
Bezpečnostní agentura BA	+420
Obchod a zákaznický servis	+420
Recepce	+420



Upozornění pro všechny osoby v areálu

Porušením těchto povinností se vystavujete nebezpečí zákazu vstupu nebo vjezdu do areálu. Kontrolu jejich dodržování je oprávněn provádět zaměstnanec bezpečnostní agentury v uniformě a osoby vybavené průkazkou s šedým pruhem.

Povinnosti všech osob v areálu

- prokázat se při vstupu do areálu platným dokladem opravňujícím ke vstupu nebo vjezdu;
- respektovat bezpečnostní a dopravní značení, informační a výstražné tabule, varovné signály a pokyny systému ozvučení areálu, v případě havárie i pokyny provozních zaměstnanců;
- používat pro chůzi a k jízdě pouze určené komunikace;
- ohlásit se okamžitě při vstupu do provozovny nebo při příjezdu na místo určení u odpovědného vedoucího;
- nevstupovat do provozoven nebo prostorů, kde neplníte žádnou pracovní činnost;
- nevstupovat do prostorů pod úroveň terénu;
- dodržovat zásady pořádku, čistoty a ohleduplnosti k životnímu prostředí;
- nepoužívat elektronické přístroje včetně mobilních telefonů ve vyznačených zónách s nebezpečím výbuchu;
- dbát pokynů pracovníků hasičské záchranné služby, bezpečnostní agentury a osob oprávněných ke kontrole (prokazují se průkazkou s šedým pruhem) a na jejich žádost prokázat svoji totožnost;
- každou mimořádnou událost (úraz, dopravní nehodu, průmyslovou havárii, apod.), nahlásit zaměstnanci bezpečnostní agentury.

Havarijní signály

V rámci havarijního informačního systému je areál ozvučen inteligentními elektronickými sirénami zajišťujícími informování všech osob zejména ve venkovních prostorech a havarijním okruhem závodního rozhlasu zajišťujícími informování všech osob v objektech.

- Stav ohrožení – kólisavý tón po dobu 15 vteřin s následným slovním třikrát opakovaným upřesněním: ÚNIK HOŘLAVÉHO PLYNU nebo ÚNIK TOXICKÉHO PLYNU nebo POŽÁR V AREÁLU
- Konec ohrožení – úder gongu s následnou slovní třikrát opakovanou informací: KONEC OHROŽENÍ
- Zkouška ozvučení – nepřerušovaný tón po dobu 15 vteřin a následná slovní třikrát opakovaná informace: ZKOUŠKA SIREN

Povinnosti / upozornění pro jízdu v areálu

Pro provoz na komunikacích platí ustanovení zákona o provozu na pozemních komunikacích v platném znění.

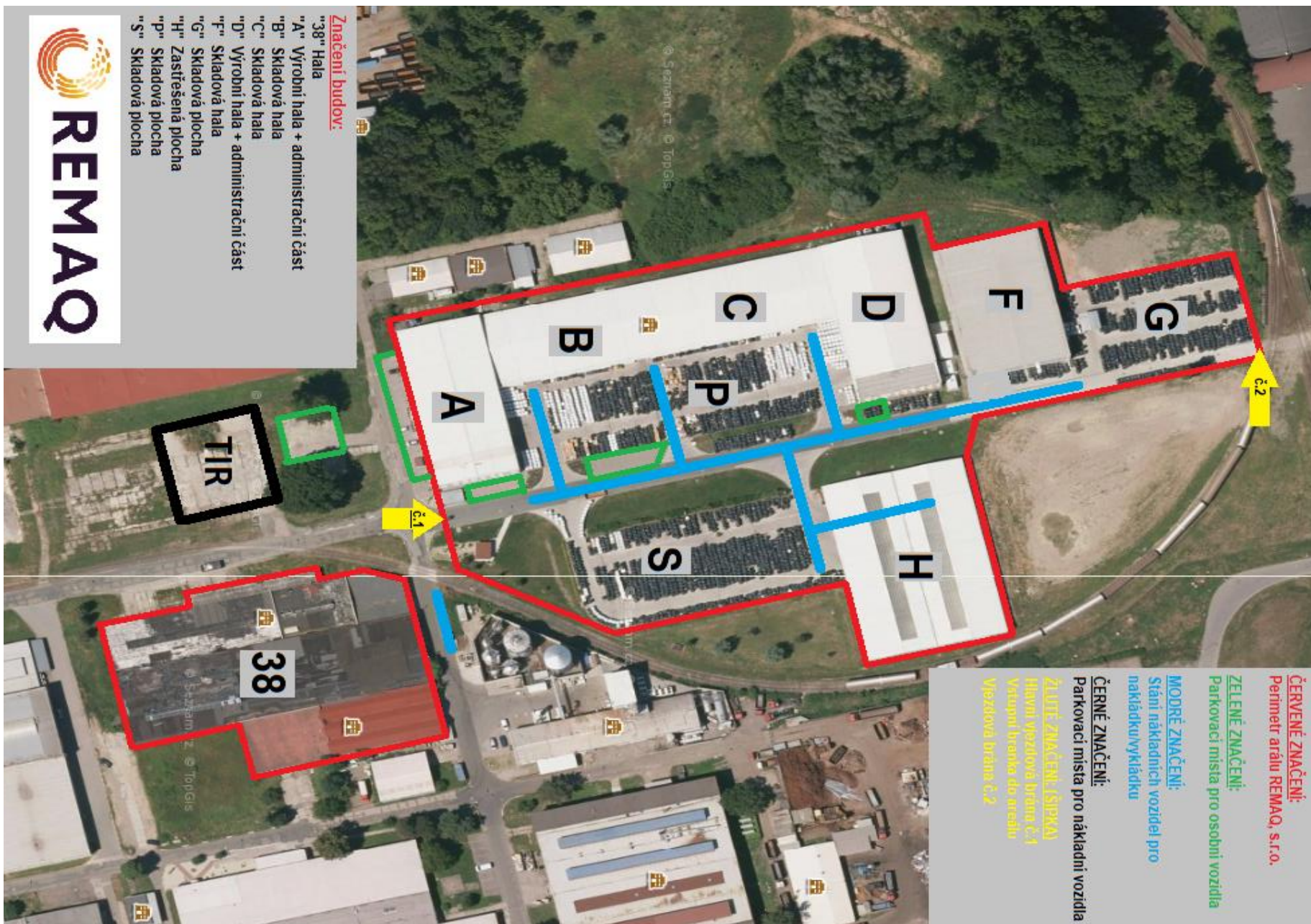
Dále platí upozornění

- komunikace určené pro provoz silničních vozidel jsou značeny dopravním značením;
- křižovatky neoznačené dopravními značkami s vyznačením přednosti v jízdě jsou křižovatky stejného řádu a platí na nich přednost vozidel přijíždějících zprava;
- maximální povolená rychlost pro jízdu v areálu je **15 km/h**;
- maximální povolená výška vozidel nebo soupravy je 4,0 m;

a povinnosti

- nahlásit dopravní nehodu na vjezdové bráně č.1 společnosti REMAQ, včetně případného poškození komunikace, dopravního značení, apod., došlo-li ke zranění osob případně ke vzniku jiné škody na majetku rovněž Policii ČR;
- dodržovat zákaz stání vozidel a pracovních strojů pod potrubními mosty a v okruhu 3 metrů od hydrantů;
- dát přednost všem vozidlům jedoucích po komunikaci, na kterou vyjíždí a to při výjezdu z výroby, skladovacích prostorů nebo jiných míst ležících mimo komunikaci;
- vyžádat si souhlas odpovědného vedoucího pro vjíždění do budov a výrobních prostorů;
- respektovat případné řízení silničního provozu pracovníky hasičského záchranného sboru, bezpečnostní agentury, ochrany areálu, správy komunikací;
- zastavit vozidlo při zaznění sirény co nejbližší k pravému okraji vozovky, vypnout motor, vyslechnout zvukovou zprávu a neprodleně uposlechnout případné pokyny. V případě, že se vozidlo nachází v zóně havárie s únikem hořlavého nebo toxického plynu musí řidič nechat klíčky od vozidla na sedadle a opustit urychleně ohrožený prostor;
- používat stanovené osobní ochranné pracovní prostředky vyplývající z rizik možného ohrožení života a zdraví osob pro daný prostor, při pohybu mimo kabinu vozidla;
- při ostatních havarijních situacích opustit ohrožený prostor odjezdem vozidla směrem od místa havárie;
- používat stanovené osobní ochranné pracovní prostředky vyplývající z přepravy nebezpečných věcí podléhajících dohodě ADR a vyplývajících z prostředí s nebezpečím výbuchu (nehořlavé, antistatické prostředky);
- dodržovat povinnost mít oblečenou reflexní vestu při jízdě na kolech, motokolech nebo mopedech;
- používat stanovené osobní ochranné pracovní prostředky vyplývající z rizik možného ohrožení života a zdraví osob pro daný prostor, při pohybu mimo kabinu vozidla.

Příloha G „Dopravně provozní řešení Areálu“



Příloha H „Žádost o povolení na fotografování“

ŽÁDOST O POVOLENÍ NA FOTOGRAFOVÁNÍ pro kalendářní rok 20 . .

Název společnosti, pro kterou se povolení vystavuje
(společnost musí mít oprávnění ke vstupu do Areálu)
číslo smlouvy, číslo zakázky, smlouva o nájmu

Osoba žadající o vydání povolení k fotografování
kontaktní údaje (tel. nebo mail)

Důvod, pro který se povolení vydává (investiční akce, BOZP...)

Uvést přesnou specifikaci místa (čísla bloků budov, označení mostů, ulice, nebo zařízení, technologie), na které se povolení vystavuje včetně typu a čísla zařízení k fotografování (mobilní telefon, fotoaparát)

Jméno, příjmení osoby na kterou se povolení vystavuje,
společnost

Číslo průkazky (nebo OP) osob

Doba, termín povolení k fotografování

Povolení bude vydáno na osoby přímo spojené s akcí (vedoucí, mistr, BOZP) a pouze pro společnost která celou akci zastrešuje/dodává. Fotografování lze provádět pouze s technikou, která odpovídá místním podmínkám, potřebám a místu, kde se fotograjuje (fotoaparát musí např. splňovat podmínky výbušné zóny Ex). Povolení k fotografování se vydává s maximální dobou platnosti jednoho kalendářního roku. Fotografování se nevydává na „celý areál“.

Na fotografie prostorů Areálu se vztahují autorská práva, v případě jejich použití bez svolení majitele Areálu se bude postupovat podle platné legislativy.



Příloha CH „Sankce v oblasti vjezdů a vstupů“

NA ÚSEKU KONTROLY A BEZPEČNOSTI (DÁLE JEN ÚKOB)

Společnost má právo vyžadovat zaplacení smluvní pokuty ve stanovené výši*), za každý jednotlivý případ:

Popis porušení	Výše sankce		
	Zaměstnanec REMAQ	Externí zaměstnanci	Návštěvy
Zneužití vstupu osob na osobní průkazku „Návštěva firmy“ po dobu delší než je povolená doba bez absolvování potřebného vstupního školení pro pobyt v Areálu	Dopis na vedoucího zaměstnance	Kauce 10.000 Kč nebo Zákaz vstupu osobě do Areálu na dobu 1 roku	Kauce 10.000 Kč nebo Zákaz vstupu osobě do Areálu na dobu 1 roku
Nevrácení vydané osobní průkazky při odchodu na recepci/stanovišti ostrahy a odjezdu z Areálu na bráně, po ukončení platnosti osobní průkazky nebo při ukončení pracovního poměru	Dopis na vedoucího zaměstnance	Kauce 10.000 Kč nebo Zákaz vstupu osobě do Areálu na dobu 1 roku	Kauce 10.000 Kč nebo Zákaz vstupu osobě do Areálu na dobu 1 roku
Nenahlášení ztráty osobní průkazky vydané pro vstup do Areálu (vztahuje se i na kartu vozidla)	Dopis na vedoucího zaměstnance Vytýkáci dopis osobě, která nezajistila účast na školení	Kauce 5.000 Kč nebo Zákaz vstupu osobě na dobu 6 měsíců	Kauce 5.000 Kč nebo Zákaz vstupu osobě na dobu 6 měsíců
Úmyslného uvedení nepravdivé informace v žádosti k osobám, (vozidlům), na které je žádán vstup do Areálu (žadatel + osoba žádající)	Zákaz vstupu žadatele do Areálu na dobu min. 1 roku	Kauce 25.000 Kč nebo Zákaz vstupu žadatele do Areálu na dobu min. 1 roku	Kauce 25.000 Kč nebo Zákaz vstupu žadatele do Areálu na dobu min. 1 roku
Neoprávněný vstup do Areálu na jiné karty	Zákaz vstupu osobě do Areálu na dobu minimálně 1 roku	Zákaz vstupu osobě do Areálu na dobu minimálně 1 roku	Zákaz vstupu osobě do Areálu na dobu minimálně 1 roku
Neoprávněný vjezd vozidla na jiné karty	Zákaz vstupu žadatele do Areálu na dobu min.	Kauce 25.000 Kč nebo	Kauce 25.000 Kč nebo



Popis porušení	Výše sankce		
	Zaměstnanec REMAQ	Externí zaměstnanci	Návštěvy
	1 roku	Zákaz vstupu žadatele do Areálu na dobu min. 1 roku	Zákaz vstupu žadatele do Areálu na dobu min. 1 roku
Porušení dodržování zákazu filmování a fotografování používat bez souhlasu Úseku kontroly a bezpečnosti ORLEN Unipetrol RPA s.r.o. a bez zajištění podmínek pro tuto činnost	Zákaz vstupu osobě na dobu 1 roku	Kauce 30.000 Kč nebo Zákaz vstupu osobě na dobu 1 roku	Kauce 30.000 Kč nebo Zákaz vstupu osobě na dobu 1 roku
Za každý jednotlivý případ zjištění přítomnosti/vnášení alkoholu nebo návykových látek při vstupu a během pobytu v Areálu a nepodrobení se orientační dechové zkoušce, případně vyšetření zda nejsou pod vlivem alkoholu nebo jiných návykových látek (na vyzvání osob uvedených ve směrnici 303)	Zákaz vstupu osobě na dobu 3 roky Osobám s naměřenou hodnotou více jak 1,0 promile alkoholu v dechu je vstup zakázán na dobu neurčitou, bez možnosti kauce	Kauce 50.000 Kč nebo Zákaz vstupu osobě na dobu 3 roky Osobám s naměřenou hodnotou více jak 1,0 promile alkoholu v dechu je vstup zakázán na dobu neurčitou, bez možnosti kauce	Kauce 50.000 Kč nebo Zákaz vstupu osobě na dobu 3 roky Osobám s naměřenou hodnotou více jak 1,0 promile alkoholu v dechu je vstup zakázán na dobu neurčitou, bez možnosti kauce
Neuposlechnutí pokynů oprávněných osob: BA, mistři výroby, operátoři, zaměstnanců s šedou ID kartou, vedoucích zaměstnanců REMAQ	Zákaz vstupu osobě do Areálu na dobu min. 1 roku	Kauce 25.000 Kč nebo Zákaz vstupu osobě do Areálu na dobu min. 1 roku	Kauce 25.000 Kč nebo Zákaz vstupu osobě do Areálu na dobu min. 1 roku
Zákazu kouření mimo vyhrazené prostory (zákaz platí i v kabině motorového vozidla), vztahuje se i na elektronické cigarety	Zákaz vstupu osobě na dobu 3 roky	Kauce 50.000 Kč nebo Zákaz vstupu osobě na dobu 3 roky	Kauce 50.000 Kč nebo Zákaz vstupu osobě na dobu 3 roky



Popis porušení	Výše sankce		
	Zaměstnanec REMAQ	Externí zaměstnanci	Návštěvy
Vjezd vozidla na území Areálu s propadlou platností karet pro vjezd vozidel	Upozornění cestou BA k odstranění závady do 24 hodin, v případě neprovedení nápravy Zákaz vjezdu vozidlu do Areálu na dobu min. 6 měsíců	Upozornění cestou BA k odstranění závady do 24 hodin, v případě neprovedení nápravy Kauce 5.000 Kč nebo Zákaz vjezdu vozidlu do Areálu na dobu min. 6 měsíců	Upozornění cestou BA k odstranění závady do 24 hodin, v případě neprovedení nápravy Kauce 5.000 Kč nebo Zákaz vjezdu vozidlu do Areálu na dobu min. 6 měsíců
Vstupu do Areálu mimo vyhrazená kontrolovaná místa (mimo brány, kontrolní místa kde je nutné načíst vstupní doklady vydané pro pobyt v Areálu)	Zákaz vstupu osobě do areálu, podání TÚ na Policii ČR	Kauce 50.000 Kč nebo Zákaz vstupu osobě do Areálu, podání TÚ na Policii ČR	Kauce 50. 000 Kč nebo Zákaz vstupu osobě do Areálu, podání TÚ na Policii ČR
PORUŠENÍ ZÁKAZU KRMENÍ ZVÍŘAT v Areálu, zřizování kotců a pelechů pro zvířata která se mohou nacházet v Areálu se považuje za hrubé porušení bezpečnosti	Dopis na vedoucího zaměstnance, a uhrazení vzniklé škody jednáním zaměstnance (např. odchyt zvířat)	Dopis na vedoucího zaměstnance, a uhrazení vzniklé škody jednáním osoby (např. odchyt zvířat)	Dopis na vedoucího zaměstnance, a uhrazení vzniklé škody jednáním osoby (např. odchyt zvířat)
Za každý jednotlivý případ krádeže v Areálu	Zákaz vstupu osobě do Areálu	Zákaz vstupu osobě do Areálu	Zákaz vstupu osobě do Areálu

Pozn. **Kauce není vratná.**

